

PLAN DE EMERGENCIA BANEXCEL S.A. (HACIENDA DON POLO)




**Guayaquil - Ecuador
2018**



GEOREFERENCIACIÓN



	PLAN DE EMERGENCIA HACIENDA DON POLO		Código:M-SST-001
			GESTIÓN: SGSST
	Fecha: 2018/1/3	Versión: 1	Página: 3/17

1. MARCO LEGAL

Existe un amplio marco legal y normativo relacionado con el plan de emergencia y contingencia que debe ser elaborado, puesto a prueba y ajustado por quienes pueden generar o ser afectado por este tipo de situaciones. El **Reglamento de Seguridad y salud en el trabajo** (2393), exige la implementación del Plan de emergencia. En el **Reglamento de Prevención de Incendios**, en su artículo 97, establece. Qué todo establecimiento que por sus características industriales o por tamaño de sus instalaciones disponga de más de 25 personas en calidad de empleados o trabajadores, deberá de disponer de un plan de emergencias, revisado por el cuerpo de bomberos, organizar una brigada de incendios y de evacuación.

2. OBJETIVO

a) Antecedentes.

La constante preocupación que se le da al tema de evacuación contra casos de emergencia, tales como incendio, terremotos, inundaciones, artefactos explosivos y asaltos, ha permitido desarrollar técnicas que facilitan el desalojo de personas de una estructura siniestrada o ya ocurrido este.

En este contexto se debe tener en cuenta que:

Todo plan de emergencias debe ser probado, muchas veces antes de ponerse en práctica en situaciones reales.

Todo el personal, clientes y visitas deben ser tomados en cuenta en la realización de este plan.

Todas las personas deben tener conocimiento de cuáles son sus funciones y cómo deben actuar.

Por parte de la empresa, sus ejecutivos deben cerciorarse que todo trabajador tenga absoluto conocimiento de este plan.

b) Objetivo General.

El compromiso será entonces que este plan tenga como objetivo general preservar la vida y la integridad física de las personas, buscando la mejor manera de realizarlo y los mejores métodos técnicos

c) Objetivos Específicos.

Educar a los trabajadores de la empresa, de manera tal de contar con personas capaces de asumir los desafíos y objetivos de este programa, comprometiendo su participación activa en el desarrollo del mismo.


Establecer procedimientos conductuales frente a la emergencia y auto conducta de los trabajadores que les permitan tomar decisiones acertadas en situaciones críticas.

Mantener en óptimas condiciones de funcionamiento todos los equipos de emergencia destinados a ser usados antes, durante y después de la emergencia.

Lograr la participación activa de organismos externos de apoyo como lo son: Bomberos, Policías, entre otros.

Comprender la importancia de la preparación para emergencias, y que involucran a grupos importantes de personas.

Disminuir las pérdidas materiales provocadas por siniestros.

	PLAN DE EMERGENCIA HACIENDA DON POLO		Código:M-SST-001
			GESTIÓN: SGSST
	Fecha: 2018/1/3	Versión: 1	Página: 4/17


3. ALCANCE

Este plan aplica a todos los escenarios identificados como potenciales situaciones de emergencia que se puedan presentar en las instalaciones de **BANEXCEL S.A. (DON POLO)**

Las situaciones de emergencia pueden variar desde un incidente aislado que se pueden subsanar en forma rápida por uno de los brigadistas o situaciones que implican ayuda de otras áreas e inclusive ayuda externa.

DEFINICIONES

- 1. Emergencia:** Combinación en forma no planeada de circunstancias que podrían dar como resultado daño a personas, equipos e instalaciones.
- 2. Evacuación:** Desalojo total de una planta, local o edificio en el cual hay una emergencia.
- 3. Vías de Evacuación:** Camino más directo y expedito (lógico), de un lugar de riesgo a una zona de seguridad predeterminada.
- 4. Punto de Encuentro:** Lugar o sitio libre de riesgos o alejado de estos en caso de una emergencia y al cual se debe acudir una vez declarada la emergencia.
- 5. Incendio:** Es el Fuego en grandes proporciones y fuera de control que representa un riesgo para los seres vivos, la empresa y cualquier otra estructura.
- 6. Conato:** Inicio o Principio de incendio que puede ser controlado por los brigadistas.
- 7. Sismo o Terremoto:** Movimiento o remezón de la tierra producido por causas naturales pudiendo producir destrucción o daños estructurales y pánico de personas.
- 8. Coordinador General de emergencia:** Responsable máximo de la emergencia y coordinador general de todas las actividades.
- 9. Jefe de Brigada:** Persona que siguiendo las instrucciones del Coordinador General de Emergencia dirige las operaciones de intervención "in situ".
- 10. Centro de control:** Persona o grupo de personas que centralizan los canales de comunicación y la información relacionada con la situación de emergencia.
- 11. Brigada contra Incendio:** Grupo de personas que conforman las brigadas y que intervienen en primera instancia en la situación de emergencia a fin de eliminarla o impedir su extensión.
- 12. Organismo de Socorro Externo:** Persona o grupo de personas externas especialmente entrenadas (Bomberos, Cruz Roja, Defensa Civil, etc.) que actúan cuando Las brigadas internas no logran controlar con sus propios recursos la situación de emergencia.
- 13. Equipos de apoyo:** Persona o grupo de personas encargadas en prestar apoyos especializados a los diferentes equipos implicados en la emergencia (mantenimiento, oficina técnica, etc.).
- 14. Emergencia Parcial:** Situación de emergencia que no puede ser neutralizada de inmediato como un conato y obliga al personal presente a solicitar la ayuda de un grupo de lucha más preparado que dispone de mayores medios contra incendios y emergencias.
- 15. Emergencia General:** Situación de emergencia que supera la capacidad de los medios humanos y materiales contra incendios y emergencias establecidos y obliga a alterar toda la

	PLAN DE EMERGENCIA HACIENDA DON POLO		Código:M-SST-001
			GESTIÓN: SGSST
	Fecha: 2018/1/3	Versión: 1	Página: 5/17

organización habitual de la empresa, sustituyéndola por otra de emergencia, debiendo solicitar ayuda al exterior.

16. Evacuación: Situación de emergencia que obliga a desalojar total o parcialmente las instalaciones de forma ordenada y controlada y puede acompañar o no a las tres situaciones anteriores.

17. Plan de evacuación: Es la organización que prevé, ante una situación de emergencia, el traslado ordenado y controlado del personal de la oficina a lugares seguros que pueden ser transitorios (evacuación parcial) o exteriores (evacuación total).

4. RESPONSABILIDADES

1. Responsabilidad de Nivel Directivo.

Debe manifestar su compromiso a través de una política clara, señalando su apoyo material al programa y dando a conocer al personal lo que espera de ellos.

2. Responsabilidad de los Brigadistas.

El brigadista es la persona que esta donde pueda producirse la emergencia por ende debe reflejar autoridad para asumir el control de las situaciones lo cual es vital para que la evacuación se desarrolle con éxito.

3. Responsabilidad de los Trabajadores.

Deberán conocer las disposiciones, elementos y procedimientos básicos de actuación frente a situaciones que conlleven una evacuación, como así también de los elementos o sistemas de emergencias existentes en sus respectivas áreas de trabajo.

5. FUNCIONES.

1. Coordinador General de Emergencia

Determinará el tipo de evacuación: total o parcial.

Emitirá la orden de Alerta alarma.

Determinara el momento que se requiera solicitar ayuda externa para la emergencia (Bomberos, Ambulancia, Policía etc.)

Dispondrá el momento en que los trabajadores vuelvan a su puesto de trabajo.

2. Jefe de Brigada


Existirá un titular y un suplente, por la posible ausencia de uno de estos, su función primordial será la de dirigir en terreno las acciones de control ante una emergencia, naturales o generadas.

Se encargará de dirigir las Brigadas de Incendio, Evacuación y Primeros Auxilios que atenderán la emergencia.

Enseñará e instruirá al personal sobre los diversos tópicos relacionados de una emergencia (incendios, terremotos, entre otros).

Propondrá temas y cursos de capacitación para sus Brigadistas.

3. Brigadistas

	PLAN DE EMERGENCIA HACIENDA DON POLO		Código:M-SST-001
			GESTIÓN: SGSST
	Fecha: 2018/1/3	Versión: 1	Página: 6/17

Serán elegidos entre el personal de la empresa y de cada una de las áreas de trabajo o según departamento. Se recomienda que existan:

- 1 jefe de brigada
- 2 brigadistas contra incendio.
- 2 brigadista de evacuación.
- 2 brigadista de Primeros auxilios.

Para **BANEXCEL S.A. (DON POLO)**, se recomienda **1** coordinador general de emergencia, **1** jefe de brigada y **6** brigadistas multifunciones repartidos en Suplente del jefe de brigadas, Brigada contra Incendios, Brigada de Evacuación y Brigada de Primeros Auxilios.

3.1 El Brigadista de Evacuación se encargarán de dirigir al personal, clientes, proveedores y visitas hacia la o las zonas de seguridad, entregando indicaciones o información de cómo hacerlo. Estarán a las órdenes del jefe de brigada.

El responsable de evacuar cada área es el jefe de cada una de ellas, así mismo también de contar a su personal en el punto de encuentro y pasará este informe al jefe de brigadas

3.2 Brigadistas de Incendio se encargarán, de controlar los conatos de incendio.

3.3. Brigadistas de Primeros auxilios entregaran su colaboración a la espera de la llegada de la ayuda profesional.

LISTA DE BRIGADISTAS

De igual forma la hacienda selecciono a las personas que forman el contingente de brigadistas de primeros auxilios, brigadistas contra incendios, brigadistas de evacuación (**ANEXO 1**)

Jefe de Brigadas	
Nombre: ING. CANALES	
Suplente del Jefe de Brigadas	Lucha contra Incendio
Nombre: JAIME LUCIN MANOLO ALCIVAR	
Brigadista	Lucha contra Incendio
Nombre: TOMALA SORIANO YILBI	
Brigadista	Primeros Auxilios
Nombre: CRUZ TOMALA YARITZA	
Brigadista	Primeros Auxilios
Nombre: QUIMI LINDAO ELIANA	
Brigadista	Evacuacion
Nombre: ASUNCION TOMALA MILTON JIMMY	
Brigadista	Evacuacion
Nombre: GONZALES QUIROZ PEDRO	



6. METODOLOGÍA Y PROCEDIMIENTOS

6.1 SISTEMA DE CONTROL Y COMBATE DE INCENDIO

LA HACIENDA DON POLO, debe de contar con **CINCO EXTINTORES DE PQS: (10LBS)**, y **TRES EXTINTORES DE CO2: (10 LBS)**. Colocados tal como se indica en la siguiente tabla ANEXO 2:

BODEGA DE FOLEARES	E1	PQS 10 Lbs.
OFICINAS ADMINISTRATIVAS	E2	PQS 10 Lbs.
BODEGA DE CARTON	E3	PQS 10 Lb
ESTACION DE BOMBEO	E4	CO2 10 Lbs.
ESTACION ELECTRICA DE A.R.	E5	CO2 10 Lbs.
COCINA	E6	PQS 10 Lbs.
VIVIENDAS	E7	PQS 10 Lbs.
AREA DE COMBUSTIBLE	E8	CO2 10 Lbs.

6.2 IDENTIFICACION Y TIPIFICACION DE EMERGENCIAS QUE CONSIDERE LAS VARIABLES HASTA LLEGAR A LA EMERGENCIA

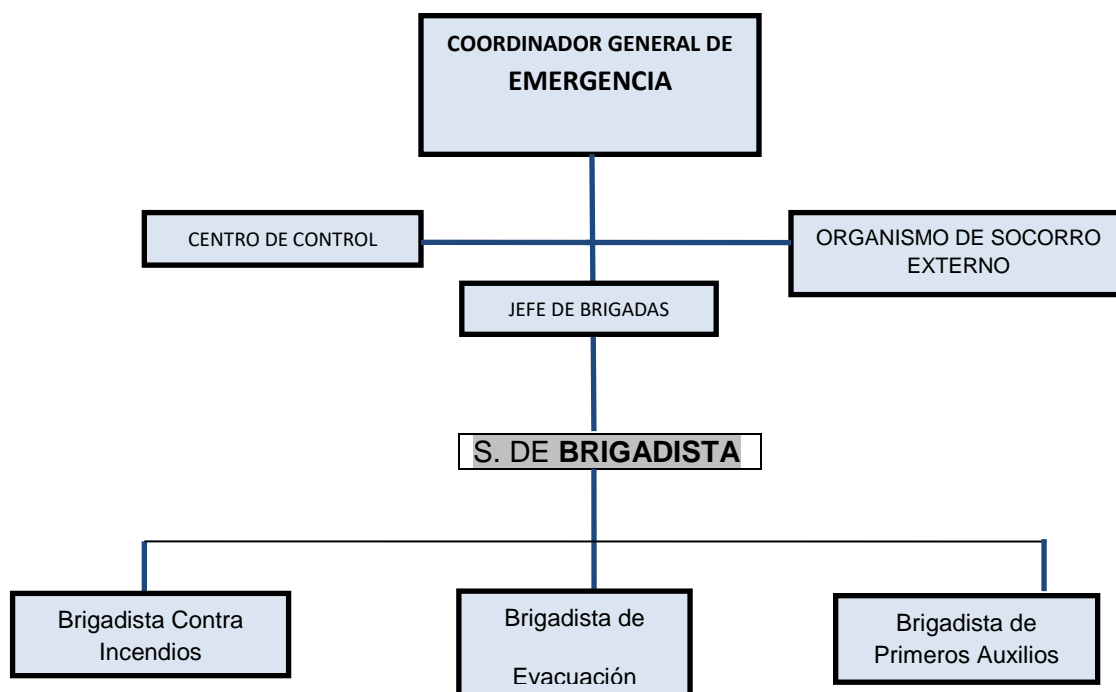
Existe una matriz que identifica los riesgos que corren los funcionarios y empleados de BANEXCEL S.A. (DON POLO), que pueden provocar una emergencia por mínima que fuera esta.

En base a esta matriz nacen los procedimientos necesarios para minimizar los riesgos de una posible emergencia provocada por factores naturales o provocados por el hombre.

**CALCULANDO EL RIESGO**

RIESGO = AMENAZA X VULNERABILIDAD

ITEM	RIESGO A ESTIMAR	COEFICIENTE DE AMENAZA	COEFICIENTE DE VULNERABILIDAD	RESULTADO	NIVEL DE RIESGO
1	RIESGO DE: INCENDIO	2	3	6	Riesgo Medio
2	RIESGO DE: SISMO	2	3	6	Riesgo Medio

6.3 ESQUEMA ORGANIZATIVO.**6.4 MODELOS Y PAUTAS DE ACCIÓN EN CASO DE EMERGENCIA.**


**PROCEDIMIENTO N°1****EMERGENCIA ANTE INCENDIOS.****Medidas a tomar durante el incendio.**

- a) Conserve la serenidad, proceda a dar aviso al responsable o a un compañero para que se dé aviso de inmediato al jefe de brigada o al Coordinador de la general y por este intermedio se adoptaran los pasos a seguir.
- b) Proceda a apagar el amago de incendio utilizando los extintores adecuados para tal efecto.
- c) Se debe dar aviso de inmediato al personal de brigada, quienes continuarán con la labor de contención si este conato se descontrola.
- d) El personal que esté a cargo del mantenimiento debe quedar de inmediato bajo las órdenes del Coordinador General para realizar trabajos especiales (cortes de energía eléctrica).
- e) Si escucha la orden de evacuación, debe dirigirse de inmediato a las áreas o zonas de seguridad.
- f) Por ningún motivo se debe devolver por algún objeto personal olvidado.
- g) Si en algún momento se ve envuelto por las llamas no corra, tírese al suelo, tape su rostro con ambas manos y empiece a rodar para ahogar las llamas.
- h) Se debe evitar la entrada de personas extrañas, excepto las que por razones de su labor (bomberos, policías, paramédicos, entre otros) tengan que ver con el siniestro.
- i) Si la vía de evacuación se llenara de humo, tírese al suelo y arrástrese tan cerca del suelo como sea posible, recuerde que el oxígeno siempre estará concentrado a la altura del piso.
- j) Recuerde que, si encuentra puertas cerradas, antes de abrirlas, las debe tocar y experimentar lo siguiente:
- k) Si la puerta está fría, ábrala cuidadosamente y despacio, nunca asome la cabeza y siempre esté atento a cerrarlas si existe peligro de llamas o humo. Si la puerta está caliente, no la abra.
- l) Si está atrapado, trate de llamar la atención a través de ventanas, utilizando trapos con colores que provoquen contraste.

Medidas a tomar después del incendio.

- a) Siga todas las instrucciones del personal encargado, recuerde que ellos son los que están más preparados para cualquier emergencia.
- b) El Coordinador General de Emergencia deberá mandar a despejar el lugar del siniestro.
- c) Nunca desobedezca a algún miembro de las brigadistas.
- d) Los miembros del personal de Mantenimiento, deberán quedar a cargo del jefe de emergencia, esto, para realizar una revisión minuciosa del lugar del siniestro y para revisar la instalación eléctrica del lugar.
- e) Se deberá confeccionar un informe que identifique las causas del siniestro para evitar futuros incendios en el lugar.

Instalaciones Eléctricas

	PLAN DE EMERGENCIA HACIENDA DON POLO		Código:M-SST-001
			GESTIÓN: SGSST
	Fecha: 2018/1/3	Versión: 1	Página: 10/17

En cuanto a los tableros de distribución eléctrica, enchufes y extensiones, su instalación debe ser definitiva y no provisoria, con el fin de controlar el uso, distribución y seguridad del sistema. Además, todos los elementos de consumo eléctricos deberán estar conectados a tierra.

PROCEDIMIENTO N°2

PROCEDIMIENTO DE EVACUACION

ELEMENTOS BÁSICOS DE EVACUACIÓN.

Alarma de Evacuación.

Para efectos de una evacuación la alarma general será con una instrucción verbal que puede ser emitida a viva voz. (ALERTA POR RADIO FRECUENCIA)

Rutas de Evacuación.

Área administrativa, empaque y el personal de la vivienda: La salida será por la puerta principal que los lleva al área de campo de la hacienda. El trayecto está marcado con una flecha verde y letrero que lo identifica como salida de emergencia.

Punto de Encuentro.


La Hacienda Don Polo, cuenta con un punto de encuentro definido y está ubicado en los exteriores por el área de oficinas administrativas.

Plano de Evacuación

Será un diseño del área que mostrará todos los elementos de una evacuación y además los sistemas de emergencias (extintores, entre otros). Estos planos se ubicarán en un lugar visible por todos y que tendrá como objetivo dar a conocer a los trabajadores las herramientas con las que cuenta en caso de emergencia.

Proceso de Capacitación para la evacuación

CAPACITACIÓN TEÓRICA	ENTRENAMIENTO PRACTICO
- Charlas , Cursos, Seminarios	- Simulacros con aviso
- Boletines	- Simulacros sin aviso
- Afiches	

	PLAN DE EMERGENCIA HACIENDA DON POLO		Código:M-SST-001
			GESTIÓN: SGSST
	Fecha: 2018/1/3	Versión: 1	Página: 11/17

PROCEDIMIENTO GENERAL DE EVACUACIÓN

Todos los funcionarios deberán dirigirse por las vías de evacuación de los pasillos hasta alcanzar las Puertas de Salida y dirigirse al punto de encuentro destinado.

PROCEDIMIENTO N°3

EVACUACION DE PERSONAS CON CAPACIDADES ESPECIALES

Siempre habrá alguien que necesitará algo de ayuda especial en caso de emergencia que implique evacuación. Por consiguiente, se debe tener identificadas las personas que tengan necesidades especiales dentro de las instalaciones, tomando en cuenta que algunas de estos individuos no reconozcan su propia necesidad de ayuda.

Ya identificadas estas personas, se debe consultar a los individuos sobre sus limitaciones y como poder proporcionar una mejor ayuda.

Se debe seleccionar los métodos adecuados y los aparatos de ayuda que se ajusten a las necesidades.

Identificación

- ✓ Personas con diferentes grados de movilidad, comprenden, personas que caminen despacio hasta los que usan sillas de ruedas.
- ✓ Personas con problemas de vista que necesiten ayuda para aprender rutas de escape y bajar escaleras.
- ✓ Personas con problemas de audición que tal vez necesiten que modifiquen las alarmas de audibles normales.
- ✓ Personas con problemas médicos temporales, sean estos neurológicos, operaciones, fracturas, lesiones traumáticas.
- ✓ Personas con condiciones medicas tales como problemas respiratorios, embarazo.
- ✓ Tenga en cuenta que las personas con discapacidad mayor o permanente saben la mejor forma de ayudarlo.
- ✓ Realizar simulacros entre ellos, el área donde se encuentre el individuo con discapacidad.
- ✓ Usualmente los embarazos no se consideran discapacidad, pero pueden resultar problemas de movilidad, sobre todo en superar escaleras. En estos casos, se camina a su lado para prestar la ayuda emocional y física. Quedarse con ella hasta llegar a zonas seguras.

**PROCEDIMIENTO N°4****PROCEDIMIENTO EN CASO DE SISMO CON CARACTERISTICAS DE TERREMOTO****Medidas a tomar antes del sismo.**


1. Siempre esté preparado para enfrentar un sismo, conociendo el plan de emergencia de la empresa, las vías de evacuación y las zonas de seguridad.
2. Constantemente inspeccione su lugar de trabajo para encontrar y corregir las condiciones inseguras que puedan provocar accidentes durante el sismo.

Medidas a tomar durante el sismo.

1. No tome la iniciativa por su cuenta. Podría interferir si no se ciñe al plan de emergencia.
2. Al comenzar el sismo, todos los trabajadores deben mantener la calma. En caso contrario, pasarán a formar parte del problema y no parte de su solución. No corra ni grite.
3. Trate de recordar los pasos fundamentales tratados en los simulacros y cúmplalos.
4. Si le es posible, apague todo equipo eléctrico que pueda representar un riesgo de incendio, o la exposición de cables eléctricos de circuitos energizados que pueda entrar en contacto con el personal. Igual caso para tuberías de agua y gas y maquinaria en funcionamiento.
5. Evacue lo más rápido posible, pero sin correr ni obstruir las vías de evacuación, para que el personal que aún no ha evacuado no tenga problemas en salir. Si le es posible, ayude a quien tenga impedimentos por discapacidad, embarazo, enfermedad, o por el hecho de no pertenecer a la empresa.
6. Al llegar a la zona de seguridad manténgase paciente hasta recibir instrucciones. No podrá abandonar la zona sin una orden previa. Esta será una norma elemental de disciplina que todos los trabajadores deberán cumplir.
7. Retírese de muros y ventanales, sean de patio o de calle.
8. No busque objetos personales.

Medidas a tomar después del sismo.

1. Recuerde que es muy frecuente que los sismos tengan réplicas, por lo que deberá mantenerse alerta.
2. No produzca fuego. Sólo utilice linternas a pila.
3. No camine descalzo, ya que puede haber elementos corto-punzantes, eléctricos o químicos que pueden afectar seriamente su integridad.
4. Mueva a heridos graves sólo en caso de peligro inminente.
5. Deje actuar a los brigadistas de su empresa, ya que es el personal más adecuado para recurrir a las emergencias.
6. El departamento de mantenimiento deberá presentarse con el Coordinador General de Emergencia a fin de quedar a su disposición.
7. Si se dispone su regreso a casa, evite acercarse y/o tocar cables caídos.

	PLAN DE EMERGENCIA HACIENDA DON POLO		Código:M-SST-001
			GESTIÓN: SGSST
	Fecha: 2018/1/3	Versión: 1	Página: 13/17

8. Aléjese de sitios que estén demasiado afectados por el sismo, especialmente paredes y edificios.
9. Puede que al intentar comunicarse por intermedio de Teléfono esta pudiese estar saturada (bomberos en estos casos se acuartelan y dan prioridades).

PROCEDIMIENTO N°5

EMERGENCIA ANTE ASALTOS

En caso de un asalto, se deberán observar las siguientes conductas:

Si la persona se encuentra en el lugar del asalto:

1. Mantenga la calma. No haga movimientos bruscos.
2. Seguir las instrucciones dadas por los asaltantes.
3. No se oponga a los asaltantes ni tome iniciativas propias.
4. En lo posible observar con detención de forma de recordar la mayor cantidad de detalles que permitan identificar al o los asaltantes.

Si la persona no está en el lugar, pero se percata de ello:

1. Mantenga la calma.
2. De aviso al **ECU 911** de la Policía del Ecuador o en su defecto comuníquese por intermedio de una llamada telefónica
3. Al denunciar, debe nombre de la empresa, explicar la situación y recomendar la acción de la Policía fuera del recinto, si los asaltantes permanecen en el lugar con personal de la empresa.
4. Advierta al personal cercano sin provocar pánico.
5. Recordar que cualquier imprudencia puede costar la vida.
6. No intervenga en el asalto.
7. En caso de que resulte alguien herido, la persona que esté presente y pueda otorgar primeros auxilios, intentará persuadir y convencer a los asaltantes para que el herido pueda ser atendido. En caso contrario, insistir para que los autores finalicen el incidente.
8. Una vez que los asaltantes salgan de la empresa, restablecer el contacto con la Policía del Ecuador para aportar con todos los antecedentes posibles.
9. Los heridos deberán ser trasladados inmediatamente a un centro de asistencia para evaluar los daños sufridos, especialmente si las agresiones son en la cabeza.

**PROCEDIMIENTO N°6****PROCEDIMIENTO DE MANTENIMIENTO**

Existe dentro del funcionamiento del Plan de emergencia, algunos elementos mecánicos o automáticos que requieren un Plan de Mantenimiento de manera tal que, con ello, garantice su funcionamiento. **Estos mantenimientos deben ser periódicos y debe mantenerse un registro correspondiente:**

1. Sistema de Extintores:

- Se debe realizar un chequeo del sistema que debe consistir en:
- Revisión Física de cada uno de los extintores.
- Revisión de fecha de caducidad de contenido.
- Codificación.

Este mantenimiento debe realizarse mensualmente y se debe mantener un registro físico.

2. Sistema de luces contra incendio:

- El sistema debe ser probado en forma periódica (se recomienda que sea bimensual) y se debe mantener un registro físico de los controles.

PROCEDIMIENTO N°7**INFORMACIÓN A MEDIOS DE COMUNICACIÓN SOCIAL**

El Gerente General, o su Delegado, serán las únicas personas autorizadas para facilitar información a los medios de comunicación.

Preparación

- Averiguar audiencia.
- Averiguar qué espera la audiencia.
- Prepare la información.

La comunicación

- Contar lo que desean saber.
- Respuestas rápidas.
- Mensajes claros, breves y rotundos.
- Admitir aspectos negativos
- Hacer ver la colaboración a las autoridades.



PLAN DE EMERGENCIA HACIENDA DON POLO

Código:M-SST-001

GESTIÓN: SGSST

Fecha: 2018/1/3

Versión: 1

Página: 15/17

- Aprovechar las respuestas.
- Decir en primer lugar lo que más interese.
- No aparentar ocultamiento de la información.
- No impresionar a la población.
- No dejar que le atribuyan palabras que no ha dicho.
- No hacer conjeturas.
- No discutir o atacar a los medios.
- No usar jerga profesional.
- No confiarse demasiado.
- No perder el control.
- No responder sin información creíble o concreta.

6.5 PROGRAMAS Y CRITERIOS DE INTEGRACION - IMPLEMENTACION.

Dentro de los criterios de integración debemos tomar en cuenta:

6.5.1. PROGRAMA DE SIMULACROS.

Implementar un calendario anual de simulacros que incluya a todos los trabajadores, de manera controlada.

Una vez que los simulacros controlados son del dominio de los funcionarios y empleados, proceder con los simulacros sorpresivos, debe quedar un registro físico de cada simulacro.

6.6 PROCEDIMIENTO DE ACTUALIZACION, REVISION Y MEJORA DEL PLAN DE EMERGENCIA.

Se debe implementar un sistema de actualización y revisión del plan de emergencia de manera cíclica (se recomienda anual), de acuerdo a las mejoras que la empresa haga en su infraestructura, acondicionamiento y modernización de maquinarias afines a sus procesos.

7. REFERENCIAS.

7.1 LISTA DE TELEFONOS DE EMERGENCIA

Tener listado de los números telefónicos de las diferentes autoridades, policía, bomberos, hospitales y clínicas más cercanas, comisión de transito, Secretaria Nacional de Riesgos, Cruz roja. **(ANEXO 3)**.

TELEFONOS DE EMERGENCIA	
ENTIDAD	TELÉFONO
POLICIA NACIONAL	911 - 101
HOSPITAL	04-2942611
BOMBEROS	102 – 112
TRANSITO	103



PLAN DE EMERGENCIA HACIENDA DON POLO

Código:M-SST-001

GESTIÓN: SGSST

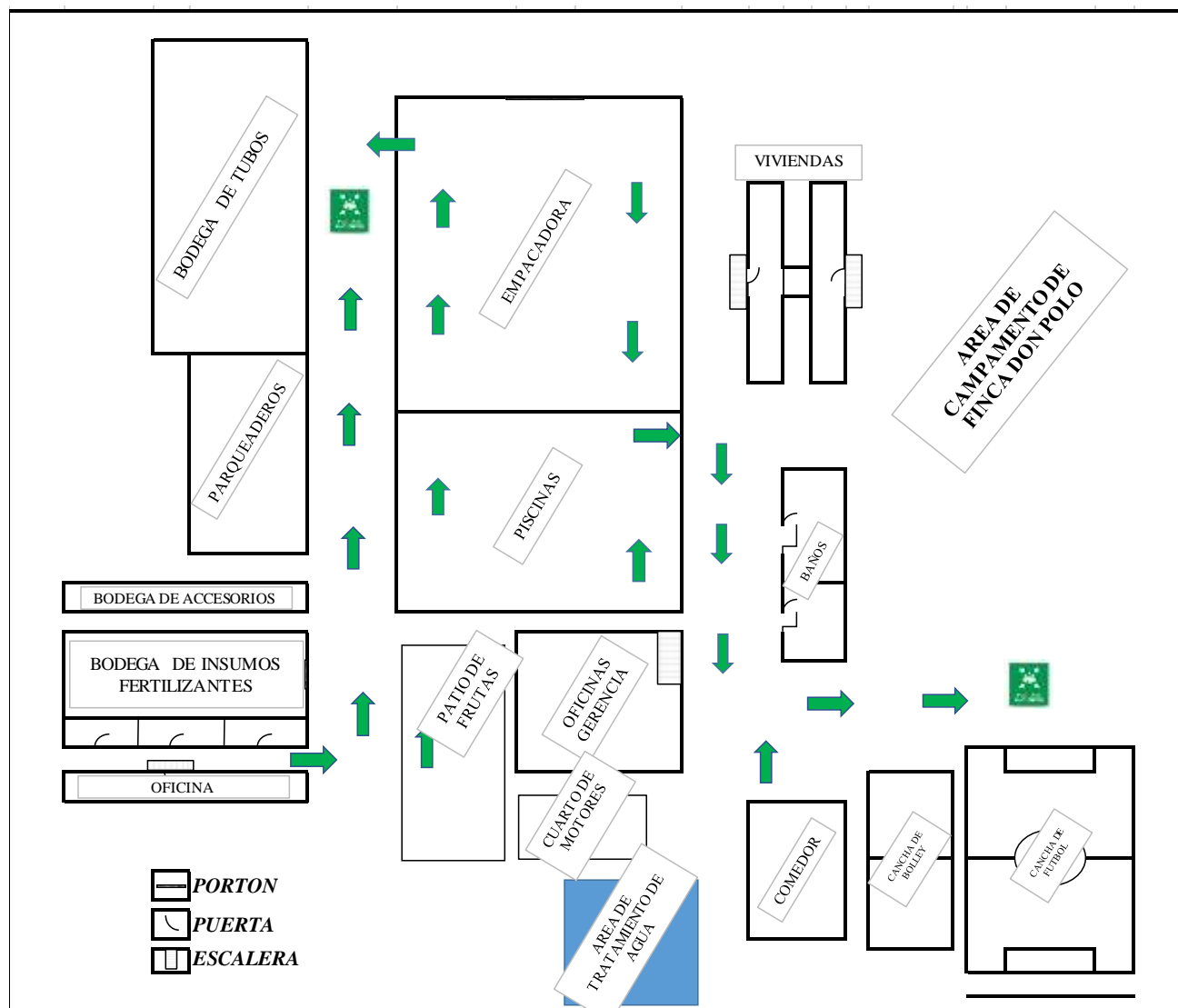
Fecha: 2018/1/3

Versión: 1

Página: 16/17

7.2. PLANOS DE EVACUACION Y RECURSOS

Colocar planos de vías de evacuación y de recursos en todas las áreas para una mejor acción en caso de ser necesaria la evacuación.





PLAN DE EMERGENCIA HACIENDA DON POLO

Código:M-SST-001

GESTIÓN: SGSST

Fecha: 2018/1/3

Versión: 1

Página: 17/17

8. REGISTROS

CONTROL DE CAMBIOS.

CONTROL DE CAMBIOS		
FECHA	REVISIÓN	DESCRIPCIÓN DEL CAMBIO
2018/1/3	0	Emisión del documento
2018/8/20	1	Revisión

REGISTRO DE SIMULACROS

REGISTRO DE SIMULACROS				
Fecha de Simulacro	Responsable	Actividad Realizada	Observaciones	Recomendaciones
2018/7/16	ING. HECTOR NIOLA	PRIMER SIMULACRO DE EVACUACION	DISTRACCION, TRABAJADORES QUE NO SE ACOGIERON AL EJERCICIO DE EVACUACION (SEGUIAN LABORANDO)	COMPROMETER A LOS RESPONSABLES DE LA ADMINISTRACION DE LA HACIENDA PARA QUE ESTE EJERCICIO SEA EJECUTADO POR TODOS LOS TRABAJADORES Y PERSONAS QUE SE ENCUENTRAN EN ESTE CENTRO DE TRABAJO.

ING. HECTOR NIOLA

REGISTRADO EN EL SENESCYT

No de registro 1006-15-1332703